

SMA Adaptor High Cycle Type for MHF Connector Receptacle

Part No. 90539-001

Instruction Manual

0	S16292	May 24, 2016	K.Tanaka	S.Hamada	K.Yotsutani
Rev.	ECN	Date	Prepared by	Checked by	Approved by

1. 目的 Purpose

弊社製品 MHF/MHF-A Receptacle 用の検査アダプタである

SMA Adaptor High Cycle Type for MHF Connector Receptacle の取り扱いに際して、本検査アダプタ及び MHF/MHF-A Receptacle を安全にご使用いただくことを目的とし、検査手順並びに注意点の記述を致します。

- This document contains instruction manual on Inspection SMA adaptor for MHF/MHF-A Receptacle, "SMA Adaptor high cycle type for MHF Connector Receptacle" for safe operation and cautions on test procedures.

◆検査用 SMA アダプタ / Inspection SMA adaptor

製品名称 / Product name : SMA adaptor high cycle type for MHF connector receptacle ASS'Y

型番 / Parts No. : 90539-001

◆Receptacle

製品名称 / Product name : MHF Receptacle ASS'Y

型番 / Parts No. : 20279-001E-**

製品名称 / Product name : MHF Receptacle ASS'Y(Ground Contact:silver plating)

型番 / Parts No. : 20314-001E-01

製品名称 / Product name : MHF Receptacle ASS'Y 4Pad type

型番 / Parts No. : 20441-001E-01

製品名称 / Product name : MHF-A Receptacle ASS'Y

型番 / Parts No. : 20429-001E

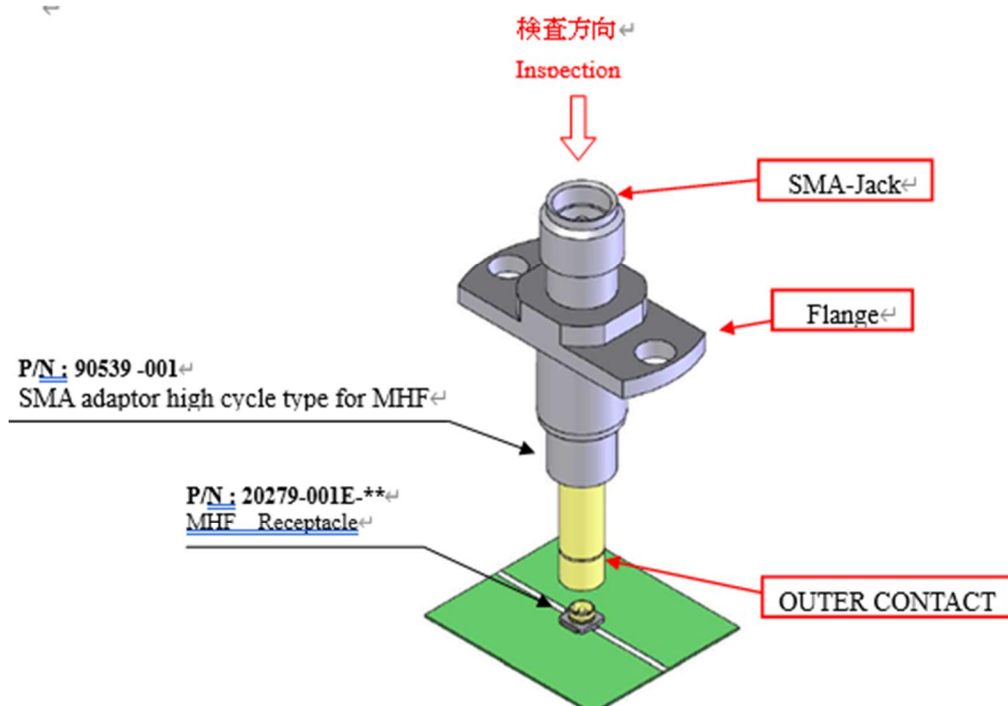


Figure.1 部品名称

Parts names

2. 検査用 SMA アダプタ 取り付け部寸法・周辺部品のガイドライン

Flange Dimensions and Layouts of Peripheral components

MHF Receptacle の周囲に部品を配置する際、検査用アダプタと MHF Receptacle が嵌合する際、周辺部品に干渉しないようお願い致します。

Peripheral components of the MHF Receptacle shall not interference to the inspection adaptor when Mating MHF Receptacle.

【Unit: mm】

【取り付け部寸法 Flange dimensions】

【推奨パネルカット形状 Recommend panel cutout】

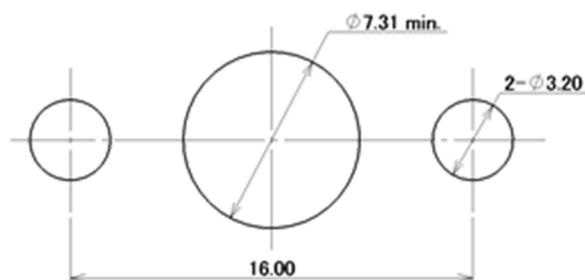
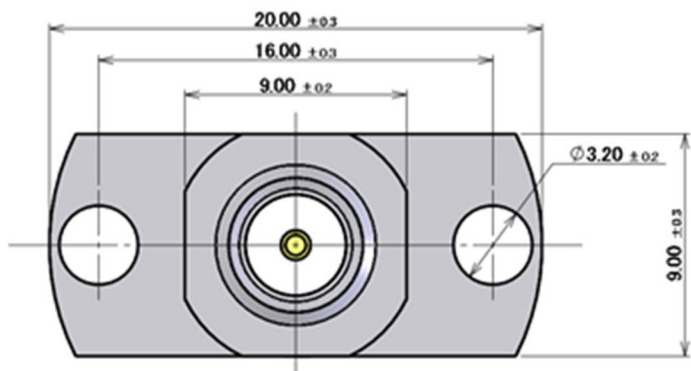


Figure. 2 フランジ寸法
Flange dimensions

【周辺部品配置 Peripheral components layout】

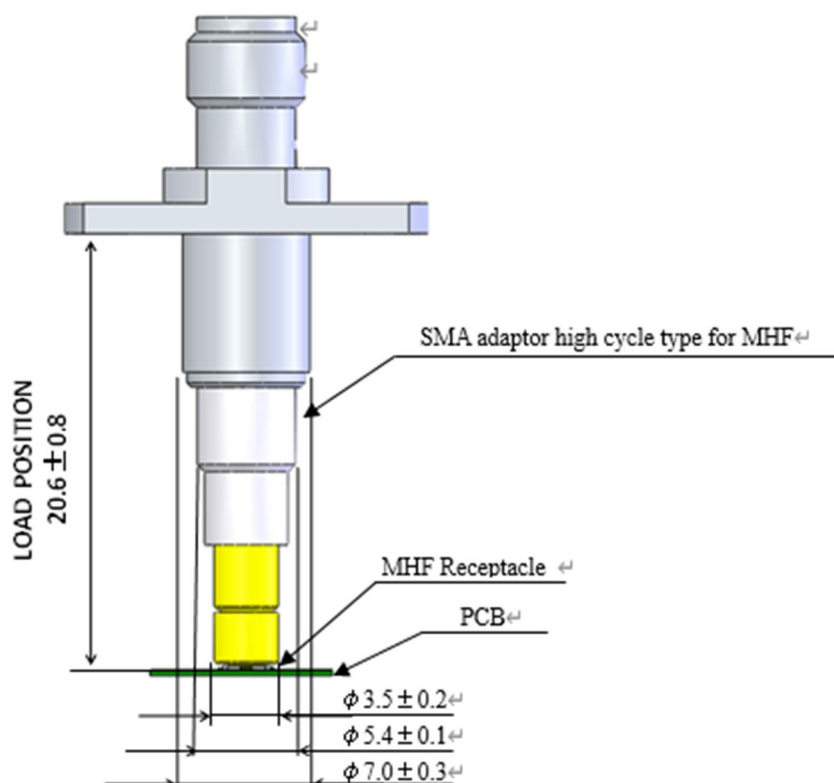


Figure. 3 高さ寸法
Height dimension

3. SMA adaptor High cycle type for MHF 取り付け事例

Attachment example of "SMA adaptor high cycle type for MHF"

Figure. 4 のように SMA adaptor High cycle type for MHF を測定機に取り付け、SMA-P 側を適正トルク 0.57Nm のトルクレンチを用いて固定をお願い致します。

Attach mounting the "SMA adaptor high cycle type for MHF" to the measuring instrument and use 0.57Nm torque wrench to secure.(Figure. 4)

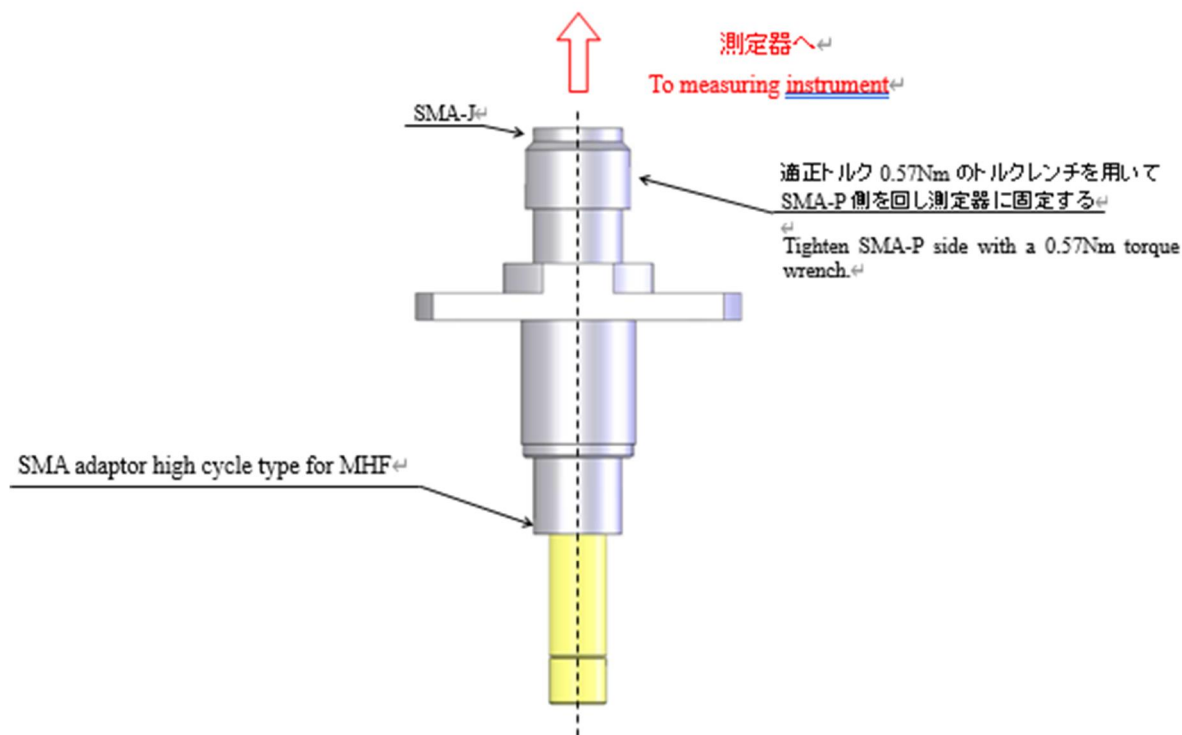


Figure. 4 接続方法
Connection method

注意事項 CAUTION

必ず SMA-P 側のみ回し、固定する際には適正トルク 0.57Nm のトルクレンチを使用するようお願い致します。

固定する際、必要以上のトルクがかかると SMA コネクタの破損の原因となります。

Always screw only SMA-P side with 0.57Nm torque wrench. Over tightened SMA connector may break the SMA connector.

4. SMA adaptor high cycle type for MHF 使用実施例

Example of Implementation of the “SMA adaptor high cycle type for MHF”

本検査アダプタは「フランジ下部～OUTER CONTACT-A 先端 寸法：20.6±0.8mm」の

検査寸法にて管理をお願い致します。

Stroke width (from bottom of the flange to tip of OUTER CONTACT-A) shall be managed Within 20.6±0.8mm.

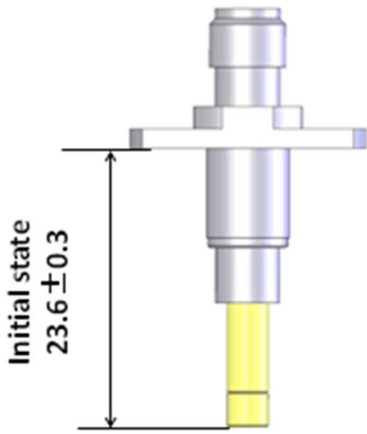


Figure. 5 初期寸法
Initial dimensions

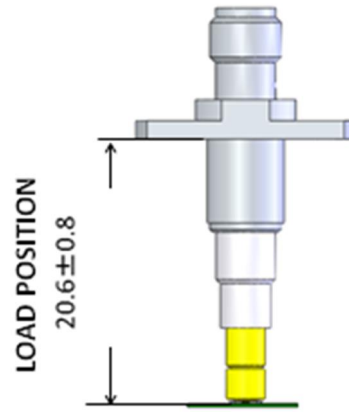


Figure. 6 検査寸法
Inspection dimensions

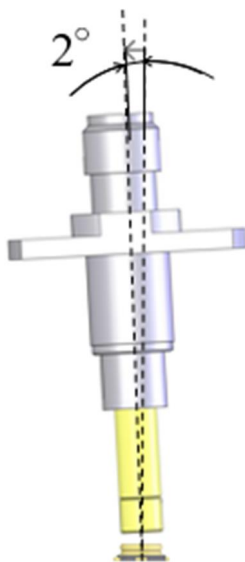


Figure. 7 許容角度
Allowable Angle

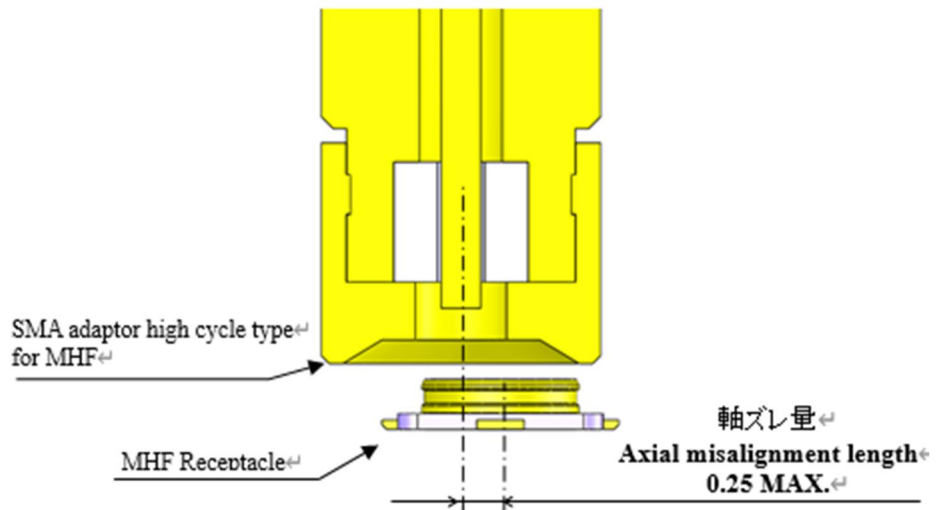


Figure. 8 許容誘い込み量
Allowable axial misalignment length

注意事項

- 注 1 Figure. 2, 5, 6 を参考に、治具セットの設計を行っていただけますようお願い致します。
- 注 2 本検査アダプタのタイプを取り付ける箇所にはフローティングする機構を必ず施してください。
- 注 3 嵌合時に 2°以上傾けますと、正確な測定が行えない可能性があります。
また、本検査アダプタ及び MHF/MHF-A Receptacle が破損する恐れがあります。
- 注 4 本検査アダプタと MHF/MHF-A Receptacle の軸ずれ量が許容誘い込み量を超えた場合、検査できない可能性があります。
また、検査治具セット及び MHF/MHF-A Receptacle が破損する恐れがあります。

CAUTION

1. Refer to above Figure. 2, 5, 6 for layout of the jig.
2. The mounting placed should have floating mechanism.
3. Tilting more than 2deg during mating may affect the accuracy of the measurement and may damage the connectors.
4. Exceeded allowable axial misalignment length may disturb connectors from mating and may also damage the jig or measurement system.