

CABLINE® V

Plug Part No. 20345-##*T-##

Receptacle Part No. 20347-##*T-##

Instruction Manual

Old No IER-001-01289 R3

2	S18165	March 7, 2018	K.Ikeshita		T.Matsumoto
1	S13356	September 5, 2013	H.Mashima	J.Tateishi	E.Kawabe
0	S12110	March 9, 2012	H.Mashima	J.Tateishi	T.Harada
Rev.	ECN	Date	Prepared by	Checked by	Approved by

Connector name Instruction Manual

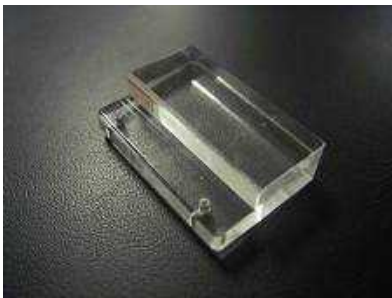
CABLIN V CONN.の取り扱いに際して、本コネクタを安全に御使用頂くことを目的とし
コネクタの挿入・抜去の手順及び注意点を記述致します。

It has a purpose of using this connector safely and the insertion of the connector and the procedure and note
point of the evulsion are described.

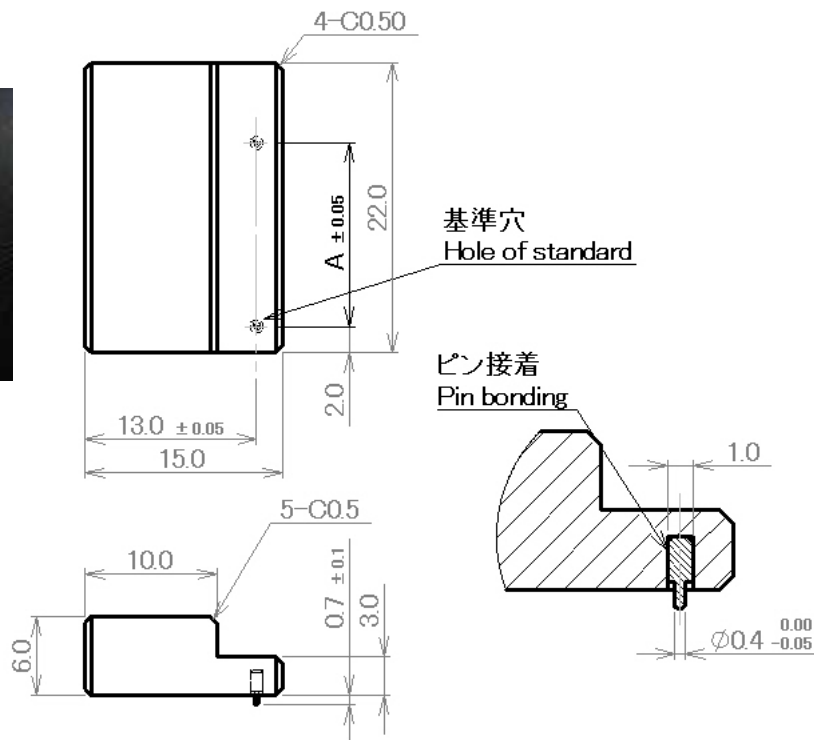
【Insert / pull out JIG】

挿入・抜去を行う際、ケーブルへのストレスを避ける為、下写真の様な JIG (1 例) を御使用下さい。
ケーブル側コネクタには JIG 専用の引っ掛け形状が設置されています。(下図)

Use JIG (reference) like the photograph to avoid a stress to the root of the CABLE connector when inserting
or pulling out.The special hitch shape of JIG is installed in the PLUG connector. (The following draw)



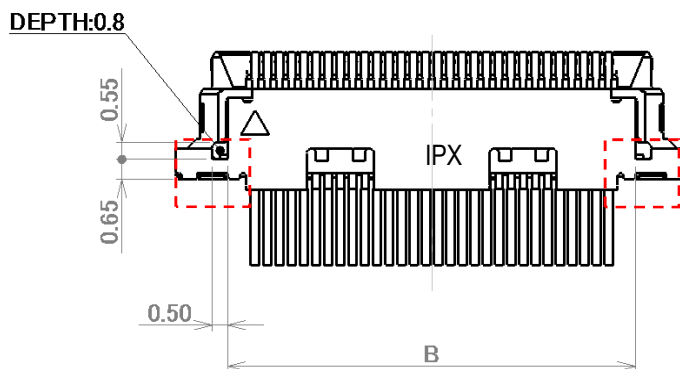
Pos.	A
10P	5.9
15P	7.9
20P	9.9
25P	11.9
30P	13.9
35P	15.9
40P	17.9



推奨 挿入・抜去 JIG

Recommend insert and pull out JIG

Pos.	B
10P	5.4
15P	7.4
20P	9.4
25P	11.4
30P	13.4
35P	15.4
40P	17.4



挿入・抜去 JIG 引っ掛け形状配置図

Inserting and pulling out. JIG hitch shape

【コネクタ挿入手順 / Inserting procedure.】

- ① 下写真の様に基板側コネクタにケーブル側コネクタを確実に仮差しします。

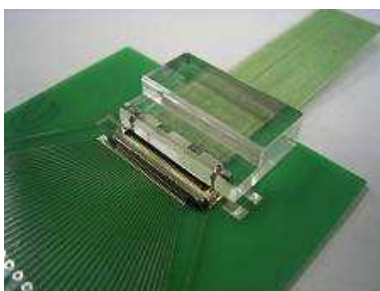
It inserts a plug-in connector in RECE temporarily surely.



仮差し状態 / Temporarily condition

- ② JIG をケーブル側コネクタへセットする。

It sets JIG in the PLUG connector.



JIG セット状態 / JIG sets condition

- ③ コネクタを挿入する。 Insert for connector

水平方向 Horizontal direction

下写真の様に基板側コネクタに対しケーブル側コネクタを平行に挿入する。

It inserts PLUG connector in the receptacle connector of the side of the substrate in parallel like the below photograph .

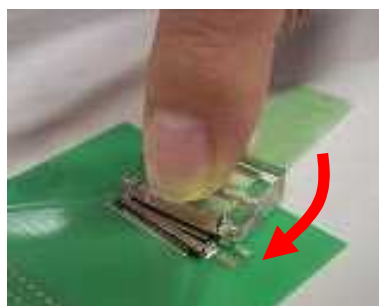
①の仮差しを確実に行って頂く様御願ひ致します。仮差しを行うことによりこじりが低減します。

We request the style to be surely done the temporary insert of ①.The chape reduces by doing temporary insert.

挿入方向 / Insert direction



平行挿入 OK 状態 / Parallel insert OK

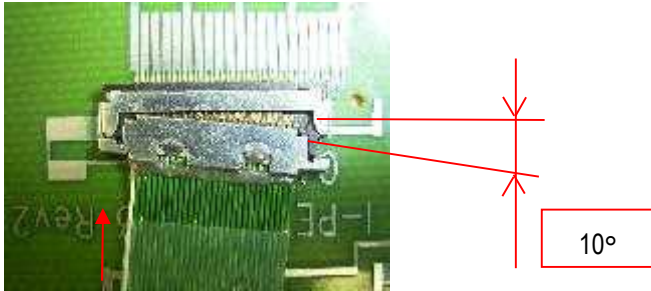


こじり挿入 NG 状態 /Chape insert NG condition

Connector name Instruction Manual

本コネクタを安全に使用して頂く為に下写真の様にこじり角を 10° 以下で御願い致します。
 仮差しの状態から片側のみを挿入した場合、下写真の様にこじり MAX. 値が 10° となります。
 10° 以下であればコネクタの変形は発生致しません。

We request a chape corner at equal to or less than 10° like the photograph below to use this connector safely.
 When inserting only a side from the condition of the temporary shine, the getting MAX. value becomes 10°
 like the photograph below. If being equal to or less than 10° , the transformation of the connector doesn't occur.

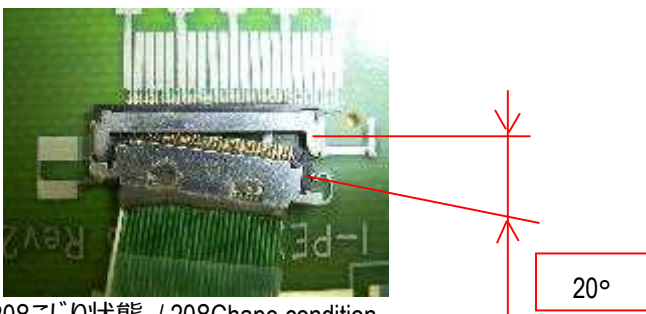


10° こじり状態 / 10° Chape condition

下写真の様に仮差し無し状態で 20° 以上のこじり角で無理に挿入させた場合、
 ケーブル側コネクタの樹脂部が基板側コネクタの端子を変形（下写真）させる恐れがあります。
仮差しは必ず平行に行って頂きます様、御願い致します。

When making insert by force in the chape corner of equal to or more than 20°
 in the temporary insert condition like the below photograph

There is fear to transform (Below photograph) the terminal of the connector of the side of the substrate
 in the resin part of plug connector of the side. **The temporary insertion goes, being always parallel.**

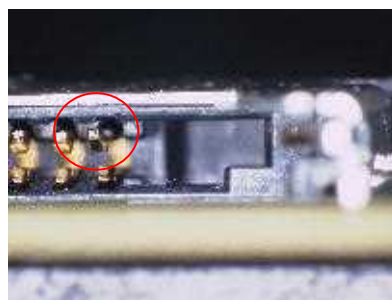


20° こじり状態 / 20° Chape condition



基板側コネクタ端子変形

Receptacle connector C/T transform



左写真拡大

expand left photo

垂直方向 Vertical Direction

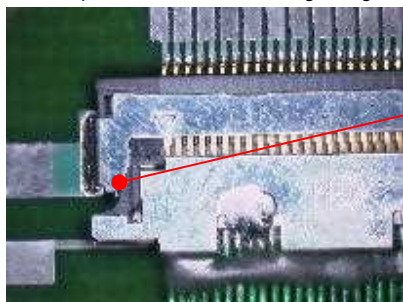
下の写真の様に、REC. SHELL に挿入ガイドが設定されています。

ガイドに沿って挿入を御願い致します。 ガイドに沿って挿入頂ければコネクタの変形は発生致しません。

Like the Below photograph , an insertion guide is set to REC. SHELL.

We request insertion along the guide.

If it is possible to insert along the guide, the transformation of the connector doesn't occur.



ガイド : SHELL この面の裏面

Guide : SHELL back side

本コネクタを安全に使用して頂く為にこじり角を下写真の様に 5°以下で御願い致します。

5°以下であればコネクタの変形は発生致しません。

We request a chape corner at equal to or less than 5° like the photograph below to use this connector safely.

If being equal to or less than 5°, the transformation of the connector doesn't occur.



5°

5°こじり状態 / 5°Chape condition

下写真の様に 10°以上のこじりが発生した場合、基板側コネクタのシェルが変形する恐れがありますので再使用時はシェル変形の状態を再確認し御使用下さい。

When the equal to or more than 10° chape occurs like the photograph below,

because there is fear that the shell of the connector of the side of the substrate is transformed, when re-applying, reconfirm and use the condition of the shell transformation.



10°

10°こじり状態 / 10°Chape condition



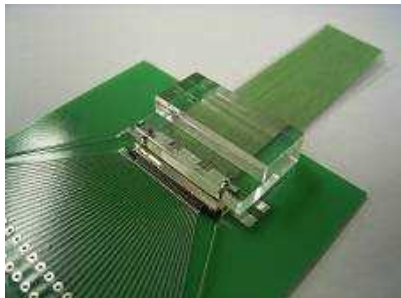
シェル変形
Shell turn up

シェル変形 / Shell transform

【コネクタ抜去手順 / Connector pull out】

- ① ケーブル側コネクタへ JIG をセットする。

It sets JIG in the PLUG connector.



JIG セット状態 / Sets for JIG condition

- ② コネクタを抜去する。

Pull out connector

水平方向 Horizontal direction

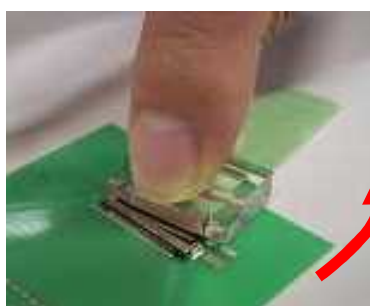
写真の様に基板側コネクタに対しケーブル側コネクタを平行に抜去する。

There is to pull out in parallel in the PLUG connector to the RECE connector like the photograph.

Pull out direction



平行抜去 OK 状態 / parallel pull out OK condition



こじり抜去 NG 状態 / Chape pull out NG condition

本コネクタを安全に使用して頂く為に下写真の様にこじり角を 10°以下でお願い致します。

10°以下であればコネクタの変形は発生致しません。

We request a chape corner at equal to or less than 10 ° like the photograph below to use this connector safely

If being equal to or less than 10 °, the transformation of the connector doesn't occur.



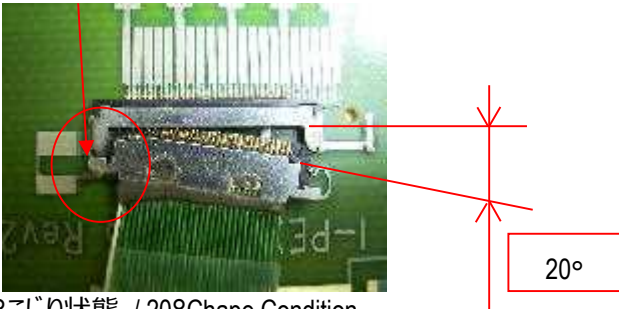
10°こじり状態 / 10°Chape condition

Connector name Instruction Manual

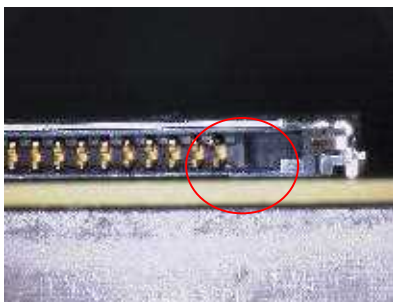
下写真の様にケーブル側コネクタの片側が基板側コネクタへ付いた状態で 20° 以上のこじりが発生した場合、ケーブル側コネクタの樹脂部が基板側コネクタの端子を変形させる恐れがありますので基板側コネクタ及びケーブル側コネクタの状態を再確認し御使用下さい。

The side of the PLUG connector is equal to or more than 20° in the condition which was stuck on the RECE connector like the below photograph. When the chape occurs, reconfirm the condition of the RECE connector and the PLUG connector and the resin part of the PLUG connector use because there is fear to transform the terminal of the RECE connector.

ここを軸に回転 It turns this place to the axis.

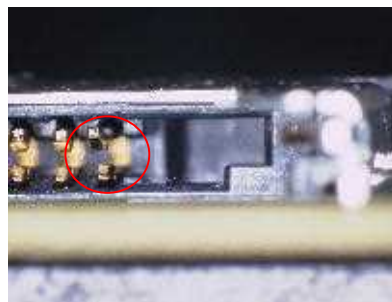


20°こじり状態 / 20°Chape Condition



基板側コネクタ端子変形

Receptacle connector C/T transform



左写真拡大

expand left photo

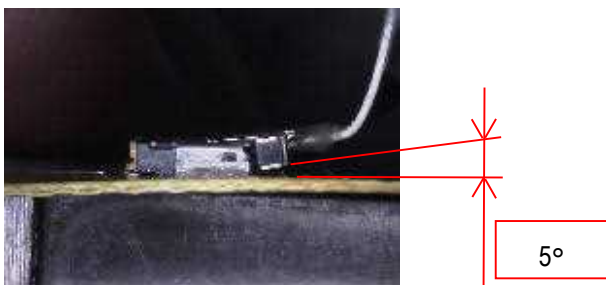
垂直方向 Vertical Direction

本コネクタを安全に使用して頂く為に下写真の様にこじり角を 5° 以下で御願い致します。

5° 以下であれば、コネクタの変形は発生致しません。

We request a chape corner at equal to or less than 5° like the photograph below to use this connector safely

If being equal to or less than 5° , the transformation of the connector doesn't occur.

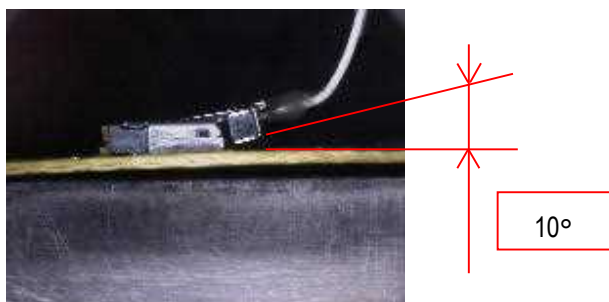


5°こじり状態 / 5°Chape condition

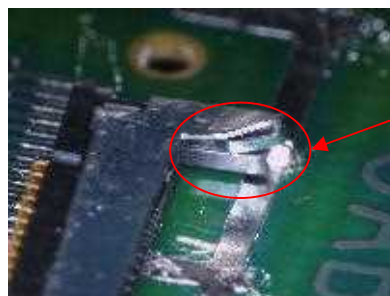
Connector name Instruction Manual

下写真の様に 10° 以上のこじりが発生した場合、基板側コネクタのシェルが変形する恐れがありますので再使用時はシェル変形の状態を再確認し御使用下さい。

When the equal to or more than 10° chape occurs like the photograph below, because there is fear that the shell of the connector of the side of the substrate is transformed, when re-applying, reconfirm and use the condition of the shell transformation.



10°こじり状態 / 10° Chape condition



シェル変形
Turn up Shell

シェル変形 / Shell transform

※ケーブル断線の恐れが御座いますのでケーブルを手にとってのコネクタ挿抜は御控え下さい。
この様な挿抜を行いますと、ケーブルが局部的に大きな力が生じ、ケーブル芯線が切れる恐れがあります。
特に数本での斜め引張りの場合、十分御注意下さい。

※ Because it is possible, being broken, CABLE resign from the connector pulling-out shine to have by having CABLE in the hand. When shining in the pulling-out, there is fear that the big power occurs, that CABLE is local and that a core line is broken.
Specifically, in case of diagonal pull in some cables, be careful sufficiently.



NG



NG